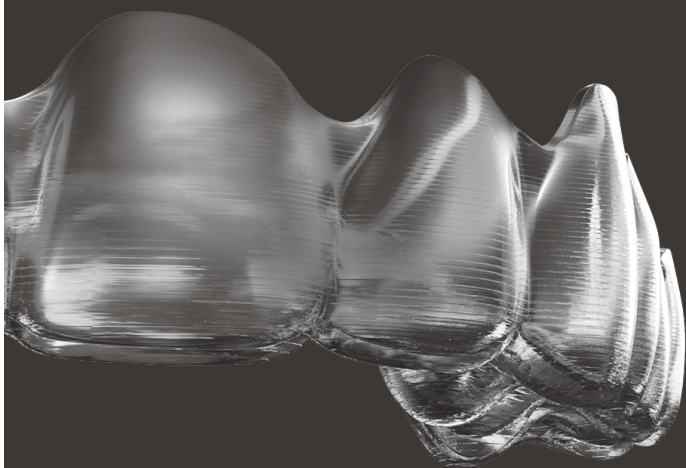


iGO

powered by invisalign®



Use and Care Instructions for your iGO aligners

iGOアライナーの
ご使用方法について



日本語 (JAPANESE)

iGOアライナーの装着と取り扱いについて

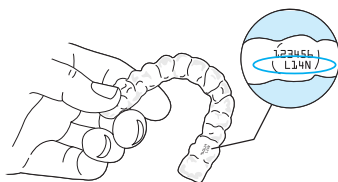
アライナーを適切に取り扱い、破損を防ぐにあたってのご案内です。

アライナーの取扱い上、必ずお守りください：

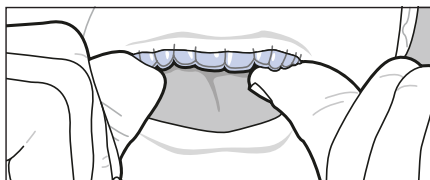
1. 各アライナーは、担当医師の指示に従い、1日あたり20～22時間装着してください。
2. アライナーを取り扱う前に、必ず石鹸で手洗いしてください。
3. アライナーの取扱いは、必ず1つずつ行うようにしてください。
4. アライナーをパッケージから取り出した後は、水ですすいでください。

アライナーのご使用方法について

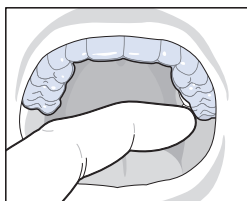
1. アライナーは、段階に応じて、次の番号がレーザー印字されています。
<上段>・あなたの症例番号
<下段>・上顎は「U」、下顎は「L」
・それぞれのステージ番号
2. 上顎用、下顎用、それぞれのステージ番号が正しいかを確認してください。



3. アライナーは上下顎、どちらから先に装着しても構いませんが、アライナーを付けるときは、指先(指の腹)でゆっくりと均一に力を加えてください。

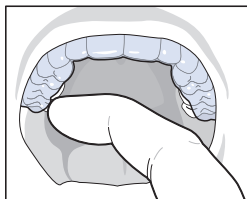


4. アライナーを装着している状態で、食事などは行わないでください。破損の原因となります。
注意：強い痛みや激しい不快感などを感じた場合、使用を中止し、担当医にご相談ください。

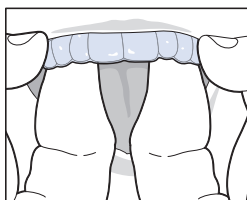


ライナーの取り外しについて

1. どちらか左右片方の奥歯の内側から、指先を使ってライナーをゆっくりと、奥歯にかかる部分を浮かせます。



2. ライナーを完全に取り外す前に、もう片方も同じ要領で行い、ライナーが両方の奥歯から浮いている状態にします。



3. 両方の奥歯にかかるライナーを外したあと、指先を使って、少しずつ前歯に向かってライナーを取り外します。

注意:

- ・ 注意:新しいライナーは取り外しにくい場合があります。特に「きつい」と感じられる場合は、必要に応じてハンカチなどの布を当てるなど、指先や爪を傷つけないようご注意ください。
- ・ ライナーを洗浄した後は、水気を取り、専用のライナーケースに保管してください。
- ・ 破損を防ぐため、不必要な取り外しはしないでください。
- ・ 複数のアタッチメント(突起物)が付いているライナーを取り外す場合は、お取り扱いに特にご注意ください。
- ・ 無理に曲げる、ねじるなど、過剰な力は加えないでください。
- ・ ライナーの取り外しに、尖ったものなどは使用しないでください。
- ・ ライナーが取り外しにくい場合は、担当医にご相談ください。

毎日のライナーの取り扱い 及び メンテナンスの方法について

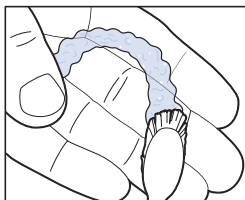
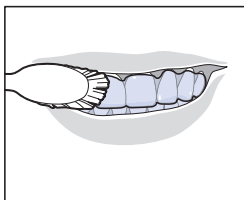
1. ライナーは着脱前に、やわらかい歯ブラシを使用し、水と少量の歯磨き粉で毎回洗浄してください。歯にライナーを装着した状態でライナーの外側を磨いた後、取り外してから内側を洗うと、より簡単に洗浄できます。

注意:ライナーを洗浄した後は、必ず十分にすすいでください。また、クリーニング製品を週1回、または必要に応じて使用することをお勧めします。

2. ライナーの洗浄に入れ歯洗浄剤を使用すること、またはマウスウォッシュに浸すことは、絶対に行わないでください。これらの製品はライナーの表面を傷つけ、ライナーの透明感が失われて目立つ原因となります。

正しい口腔衛生について

1. 飲食時には、ライナーは取り外す必要があります。(ただし、水を飲む場合のみ、装着したままで構いません)。
2. 再度ライナーを装着する場合、食後の歯磨き、フロスなどの後に行ってください。クリーニング製品または歯ブラシをお持ちでない場合は、流水ですすぎ、洗浄してください。これらは、洗浄に最適な方法ではありませんが、いざという時には効果的となります。
3. 衛生面に関してご不明等がある場合は、担当医に相談してください。
4. 歯と歯ぐきの健康を保つため、定期的な歯の診断とクリーニングがお勧めいたします。



ライナーの保管について

ライナー装着時以外は、専用のライナーケースに入れて保管していただくことをお勧めいたします。ケースに保管していただくことにより、紛失や破損を防ぐことができます。

一つのライナーケースには、現在使用しているライナー（例：ステージ#1）を入れてください。

次の治療段階に進んだら（例：ステージ#2）、前の治療段階（例：ステージ1）のライナーはもう片方のケースに移し、最初に使用したライナーケースには常に現在使用しているライナーを保管しておくようにしてください。

もし、使用中のライナーを紛失、破損した場合、新しいライナーが出来上がるまでの間、担当医から1段階前のライナーを装着するように指示されることもあります。

注意：2段階以上前のライナーは、担当医の指示を従っていただき、子供やペットが触れることのないように大切に保管して下さい。

よくある質問

Q:アライナー治療は痛いですか？

A:多くの患者は、各治療段階でアライナーが新しくなった数日間、歯の痛みが伴うことがあります。これは、最終目標の位置まで歯を動かそうとする力が働いていることによるものです。この痛みは、新しいアライナーを装着して数日間で、徐々に感じなくなります。もし数日経過しても痛みがひかない場合は、担当医に相談してください。

Q:アライナーを装着することで、話づらくなることはありますか？

A:すべての矯正治療と同様に、舌がもつれたりするなど、一時的に話すことに影響を及ぼすことがあります。アライナーに慣れることによって解消されていきます。

Q:新しいアライナーを装着するときに、きちんと音がしないのですが、どうしたらよいのでしょうか？

A:新しいアライナーと現在の歯の位置との間にわずかな距離があるため、歯が新しいアライナーの位置に合うまでに時間を要します。したがって、各治療段階の初期において、音がなくても異常ではありません。アライナーの装着感で、ご不明な点がありましたら、担当医にご相談ください。

Q:アライナーを使用している期間中の食べ物の制限はありますか？

A:担当医からの指示がある場合を除き、一般的には食べるものに制限はありません。但し、食事中はアライナーを外してください。

Q:アライナーを装着した状態で、温かい飲み物や冷たい飲み物を飲むことはできますか？

A:水以外の飲み物は虫歯の原因や着色汚れの原因、また、高温の飲み物はアライナーを歪める原因となります。水を除き、アライナーを装着した状態での飲食は行わないでください。

Q:アライナーを装着した状態でガムを噛むことができますか？

A:ガムがアライナーにくっついてしまうため、ガムは噛まないでください。

よくある質問

Q:喫煙でアライナーは汚れますか？

A:アライナーが変色してしまうため、アライナー装着中は、喫煙を控えてください。

Q:いくつかのアライナーに突起物がついているのはなぜですか？

A:歯を移動させるため、歯にアライナーを固定させる突起物(アタッチメント)が必要となることがあります。これらのアタッチメントは先生が決めた位置に付けられています。

Q:アライナーを紛失したり破損したりした場合はどうなるのですか？

A:すぐに担当医お知らせいただき、指示に従ってください。

注意:その他質問がありましたら、担当医までご相談ください。

注意:稀に、アライナーのプラスチック素材にアレルギー反応が生じる場合があります。この場合、アライナーの使用を中断し、直ちに医療専門家に相談してください。また、矯正装置およびその部分品を誤って飲み込むまたは吸い込み、害を及ぼす可能性があります。